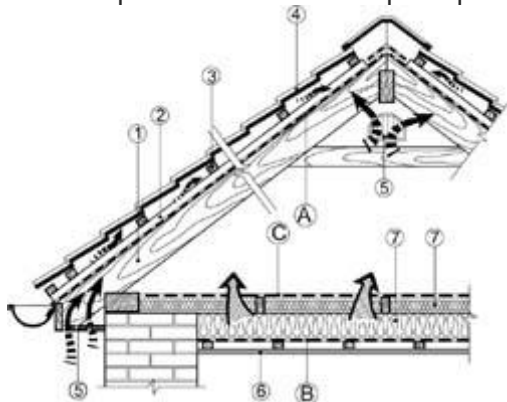


# Строизол RL - инструкция по монтажу

**Строизол RL 50** устанавливается на крыше в сухую погоду после монтажа стропильной системы и укладки утеплителя. Расстояние между стропилами не должно превышать 1,2 м. Пленка раскатывается поверх стропил металлizedированной стороной вверх и закрепляется

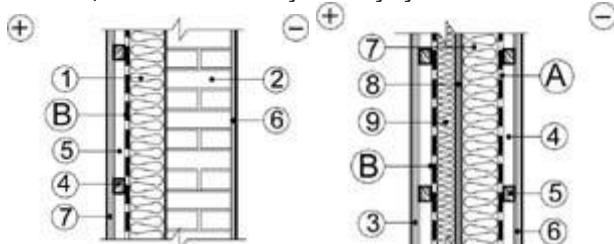


оцинкованными гвоздями с широкой шляпкой или скобками строительного степлера. Монтаж производится горизонтальными полосами внахлест от карниза к коньку крыши с перекрытием полос по горизонтали не менее 15 см, по вертикали - не менее 20 см. Вертикальные стыки пленки должны приходиться на стропила. В районе конька крыши полосы материала укладываются внахлест. Необходимо следить, чтобы пленка была растянута ровно, без складок и заминов с небольшим провисанием 1-2 см по центру межстропильного расстояния. Это необходимо для отвода

поверхностной влаги от деревянных элементов конструкции. Нижняя кромка должна обеспечивать удаление стекающей влаги в водоотводной желоб крыши. После установки пленочного покрытия оно закрепляется при помощи импрегнированных контрреек 3x5 см, которые прибиваются сверху вдоль стропил оцинкованными гвоздями. Поверх контрреек устанавливается обрешетка в соответствии с применяемой кровельной системой. Для снижения риска образования наледи и сосулек в весенний период необходимо обеспечить естественную вентиляцию в зазоре между пленкой и кровельным покрытием. При устройстве неэксплуатируемых кровель чердачное пространство должно иметь хорошую вентиляцию.

Следует особенно тщательно изолировать места пересечения с проникающими элементами конструкции - печными и каминными трубами, вентиляционными коробами, стойками антенн и т. д. В месте пересечения в пленке делается надрез в виде трапеции. Верхний и нижний клапаны отводятся и закрепляются на проникающей детали или на ближайшем горизонтальном элементе обрешетки. Боковые клапаны отводятся вверх и закрепляются на проникающем элементе. Примыкание материала к мансардным окнам производится в соответствии с инструкцией изготовителя. В ендовах и на наклонных коньках вальмовых и шатровых крыш пленка сначала укладывается вдоль оси конька или ендовы. Горизонтальные полосы материала на скатах крыши укладываются сверху, внахлест.

**Строизол RL 30** используется при устройстве паробарьера в утепленных мансардных кровлях, многослойных наружных стенах и стенах с внутренним утеплением (при невозможности утеплить стену с внешней стороны), в утепленных перекрытиях. Пленка устанавливается с внутренней стороны утеплителя под отделкой помещения гладкой стороной в сторону помещения. Материал располагается вертикальными или горизонтальными полосами вплотную к утеплителю с наложением полос не менее 10 см. Пленка крепится к стойкам, элементам каркаса или сплошному настилу (в случае утепленного чердачного перекрытия) при помощи скобок строительного степлера или оцинкованными гвоздями с широкой шляпкой. В парных помещениях бань и саун материал крепится аналогично. Для выполнения паробарьером своих функций все стыки пленки должны быть тщательно герметизированы при помощи монтажной бутилкаучуковой ленты **Строизол LK**.



Особое внимание следует обратить на герметичность пароизоляции в местах примыкания к проникающим элементам и другим ограждающим конструкциям (например: к полу или потолку помещения). Для этого следует применять герметизирующую ленту **Строизол LK**. В парных помещениях бань и саун стыки пленки проклеиваются металлizedированным скотчем. После

установки материала в зависимости от типа внутренней отделки он закрепляется импрегнированными рейками 3x5 см или металлическими профилями при отделке помещения гипсокартоном. Между поверхностью паробарьера и внутренней декоративной отделкой должен быть предусмотрен вентиляционный зазор 3-4 см. Это условие особенно важно для помещений с влажным или мокрым режимом (парные) и для отапливаемых зданий эпизодического пользования, ограждающие конструкции которых наиболее подвержены воздействию конденсата в период с отрицательными температурами наружного воздуха.